

**КРАЕВОЕ ГОСУДАРСТВЕННОЕ БЮДЖЕТНОЕ
ПРОФЕССИОНАЛЬНОЕ ОБРАЗОВАТЕЛЬНОЕ УЧРЕЖДЕНИЕ
«РУБЦОВСКИЙ МЕДИЦИНСКИЙ КОЛЛЕДЖ»**

СОГЛАСОВАНО

Протокол методического

совета № 1 от 31.08.2016

УТВЕРЖДАЮ

Директор КГБПОУ РМК

В.М. Пономарев

«» 2016 г.

ПОЛОЖЕНИЕ

О ВЫПУСКНОЙ КВАЛИФИКАЦИОННОЙ РАБОТЕ

(в соответствии с рекомендациями КГБПОУ

«Барнаульский базовый медицинский колледж»)

Рубцовск, 2016

1.ВВЕДЕНИЕ

1.1.ЦЕЛЬ ПОЛОЖЕНИЯ

Настоящее положение регламентирует порядок организации выполнения, оформления и защиты выпускной квалификационной работы по специальностям подготовки в Краевом государственном бюджетном профессиональном образовательном учреждении «Рубцовский медицинский колледж». Положение вступает в силу со дня утверждения.

1.2.НОРМАТИВНАЯ БАЗА И ОБЛАСТЬ ПРИМЕНЕНИЯ

Нормативной базой для разработки настоящего Положения являются Федеральные государственные образовательные стандарты по специальностям подготовки колледжа и приказ Министерства образования и науки от 16 августа 2013г. № 968 «Об утверждении порядка проведения государственной итоговой аттестации по образовательным программам среднего профессионального образования».

1.3.ОСНОВНЫЕ ТЕРМИНЫ, СОКРАЩЕНИЯ, ОБОЗНАЧЕНИЯ

В настоящем Положении используются следующие термины и сокращения:

КГБПОУ РМК - Краевое государственное бюджетное профессиональное образовательное учреждение «Рубцовский медицинский колледж».

ЦК - цикловая комиссия;

СПО - среднее профессиональное образование;

ФГОС - федеральные государственные образовательные стандарты;

ПМ - профессиональный модуль;

ПК - профессиональные компетенции;

ОК - общие компетенции;

ВКР - выпускная квалификационная работа;

МО - медицинская организация;

ГИА - государственная итоговая аттестация.

2. ОБЩИЕ ПОЛОЖЕНИЯ

2.1. В соответствии с ФГОС СПО, приказом Министерства образования и науки от 16 августа 2013г. № 968 «Об утверждении порядка проведения государственной итоговой аттестации по образовательным программам среднего профессионального образования» и Порядком проведения государственной итоговой аттестации по образовательным программам СПО в медицинских колледжах и техникуме Алтайского края формой государственной итоговой аттестации предусмотрена защита выпускной квалификационной работы.

2.2. Выпускная квалификационная работа - выполняется в виде дипломной работы или дипломного проекта.

2.3. **Дипломная работа** - представляет собой самостоятельно выполненное студентом законченное исследование в профессиональной деятельности, соответствующее видам деятельности по специальности.

2.4. **Дипломный проект** - представляет собой самостоятельно выполненное студентом законченное исследование в профессиональной деятельности, имеющее практический результат и соответствующее видам деятельности по специальности.

2.5. Целью выпускной квалификационной работы является:

- оценка качества освоения ППССЗ по специальности;
- определение сформированности профессиональных и общих компетенций;
- систематизация, закрепление, углубление и расширение теоретических и практических знаний по специальности и применение этих знаний при решении конкретных задач медицинской практики;

- развитие навыков самостоятельной работы и овладение методикой исследования при решении разрабатываемых в дипломной работе проблем и вопросов;

- уровня готовности студента к самостоятельной работе в современных условиях.

2.6. Структура выпускной квалификационной работы:

- Титульный лист;
- Задание на ВКР;
- Содержание (оглавление);
- Введение;
- Теоретическая часть;
- Практическая часть; (для дипломного проекта - Проектная часть)
- Заключение;
- Список использованной литературы;
- Приложения;

2.7. Содержание ВКР должно соответствовать видам деятельности и определять сформированность общих и профессиональных компетенций.

2.8. Выпускная квалификационная работа - это самостоятельная творческая работа, поэтому студент несет персональную ответственность за:

- выполнение задания на подготовку ВКР;
- самостоятельность выполнения ВКР;
- достоверность представленных данных и результатов;
- оформление, структуру и содержание ВКР в соответствии с методическими рекомендациями по выполнению ВКР;

- исправление недостатков в ВКР, выявленных руководителем;
- достоверность представленных ссылок на Интернет;
- ресурсы и литературные источники.

2.9. Ответственность за исполнение настоящего Положения несут: заместитель директора по учебной работе, заведующий практикой, методист, заведующие отделениями, преподаватели.

2.10. Оформление и содержание выпускной квалификационной работы определяются в соответствии с данным Положением.

3. ПОРЯДОК ПОДГОТОВКИ И ВЫПОЛНЕНИЯ ВЫПУСКНОЙ КВАЛИФИКАЦИОННОЙ РАБОТЫ

3.1. После успешной сдачи государственного экзамена студенты приказом директора допускаются к подготовке и выполнению ВКР сроком на четыре недели, предусмотренных учебным планом.

3.1.2. Период выполнения ВКР состоит из нескольких этапов:

- разработка и утверждение задания на ВКР;
- сбор материала для ВКР на объекте практики;
- выполнение и оформление ВКР;
- проверка ВКР; написание отзыва;
- предварительная защита;
- подготовка к защите ВКР на заседании Государственной аттестационной комиссии.

3.1.3. Темы выпускных квалификационных работ разрабатываются преподавателями цикловых методических комиссий специальностей совместно со специалистами практического здравоохранения, рассматриваются на заседаниях соответствующих цикловых методических комиссий. Тема выпускной квалификационной работы может быть предложена студентом при условии обоснования им целесообразности ее разработки.

3.1.4. Тема ВКР должна быть актуальной и иметь научно-практическую направленность, соответствовать содержанию одного или нескольких профессиональных модулей, входящих в образовательную программу СПО.

3.1.5. Студентам предоставляется право выбора темы ВКР. Выбор темы ВКР осуществляется исходя из интереса к проблеме и возможности получения фактических данных.

3.1.6. При выборе темы студент руководствуется перечнем, представленным в Программе ГИА по специальности.

3.1.7. Руководитель ВКР назначается из числа опытных преподавателей ПМ.

3.1.8. Основными функциями руководителя выпускной квалификационной работы являются:

- разработка индивидуальных заданий;
- консультирование по вопросам содержания и последовательности выполнения выпускной квалификационной работы;
- оказание помощи студенту в подборе необходимой литературы;
- контроль хода выполнения выпускной квалификационной работы;
- подготовка письменного отзыва на выпускную квалификационную работу.

3.2. Закрепление тем выпускных квалификационных работ, с указанием руководителей и сроков выполнения оформляется приказом директора.

3.2.1. Задания для выпускной квалификационной работе выдаются студенту не позднее, чем за 2 недели до преддипломной практики.

3.2.3. Общее руководство и контроль хода выполнения выпускной квалификационной работы по специальности осуществляют заведующие отделениями.

3.2.4. К каждому руководителю может быть одновременно прикреплено не более 8 студентов.

3.2.5. На консультации для каждого студента должно быть предусмотрено не более 2 часов в неделю.

3.2.6. Задания на выпускную квалификационную работу сопровождаются консультацией, в ходе которой разъясняются назначение и задачи, структура и объем работы, принципы разработки и оформления, примерное распределение времени на выполнение отдельных частей выпускной квалификационной работы.

3.2.7. Руководитель контролирует выполнение студентом нормативных требований по структуре, содержанию, оформлению ВКР и др.

3.2.8. Планируется предварительная защита дипломной работы.

3.2.9. За неделю до защиты выпускной квалификационной работы студент передает оформленную работу (в папке) руководителю. Руководитель работы подписывает ее и вместе с письменным отзывом и журналом консультаций передает в учебную часть.

3.2.10. Внесение изменений в ВКР после написания отзыва не допускается.

4. ТРЕБОВАНИЯ К ОФОРМЛЕНИЮ ВКР

4.1 Общие требования

Структура ВКР должна включать следующие составные части и разделы:

1. Титульный лист.
2. Оглавление (содержание).
3. Введение.
4. Обзор литературы по проблеме исследования.
5. Организация и методика исследований.
6. Результаты исследований и их анализ.
7. Заключение (выводы).
8. Список использованных источников и литературы.
9. Приложения.

Работа начинается с **титульного листа**, на котором указываются учредитель, к которому относится ССУЗ, название ССУЗа специальности, фамилия, имя и отчество студента (полностью), название работы, данные о научном руководителе, город и год выполнения работы (*См. Приложение №1*)

Оглавление - это наглядная схема, перечень всех без исключения заголовков

работы с указанием страниц. Заголовки должны быть написаны так, чтобы по расположению можно было судить об их соотношении между собой по значимости (главы, разделы, параграфы). Главный признак правильно выстроенной структуры работы, который сразу бросается в глаза, - это очень подробное оглавление работы.

Введение в сжатом виде представляет описание всей работы. Вначале объясняется научная и практическая актуальность работы, степень разработанности проблемы другими авторами (краткая характеристика предшествующих исследований), цель исследования, задачи, которые нужно выполнить для достижения поставленной цели, объект и предмет исследования, методы, гипотеза, практическая значимость исследования, экспериментальная база исследования (при проведении эксперимента), описывается структура работы. Возможно, уже во введении кратко изложить конкретные результаты исследования. Его объем может ограничиваться 1-2 страницами.

Основная часть состоит из двух и более глав, которые делятся на разделы. Глава должна показывать самостоятельный сюжет проблемы, раздел - отдельную часть. В дипломных работах должна сохраняться логика изложения между разделами и последовательность перехода от одной сюжетной линии к другой. Главы и разделы завершаются краткими выводами.

Заключение - обязательная часть всякого сочинения. В нем автор должен повторить основные выводы, результаты работы, дать самокритическую оценку тому, насколько ему удалось достигнуть провозглашенной во введении цели и выполнить задачи; насколько верным оказались методологические принципы, которых он придерживался. Автору нужно определить **перспективы дальнейших исследований** и рассказать о своих намерениях по разработке темы (продолжительность реализации замысла).

В списке литературы дается перечень использованной литературы с полным библиографическим описанием источников и нумерацией по порядку.

В приложения включается второстепенный материал, например анкеты, первичные результаты измерений, схемы приборов и т.п.

Объем дипломной работы составляет 25-45 страниц.

Каждая научно-исследовательская работа имеет свои структурные единицы. Это проблема, тема, актуальность темы, цель, задачи, объект и предмет исследования, гипотеза, новизна исследования, практическое значение, выводы, заключение.

Чтобы правильно подойти к исследованию, надо выделить **проблему**. Ее часто отождествляют с вопросом. Проблема возникает тогда, когда старое знание показало свою несостоятельность, а новое еще не приняло развернутой формы. В связи с этим научная проблема - это противоречивая ситуация, требующая разрешения. После обоснования проблемы и установления ее структуры определяется **тема научного исследования**, которая должна быть актуальной (то есть важной, требующей скорейшего разрешения).

Актуальность темы исследования — это степень ее важности в данный момент и в данной ситуации для решения данной проблемы, вопроса или задачи. Освещение актуальности не должно быть многословным. Начинать ее характеристику издали нет необходимости. Для студенческой научно-исследовательской работы достаточно полстраницы машинописного текста, где показано главное. Можно назвать два основных направления характеристики

актуальности в исследованиях, к которым относятся исследования в области медицины. Первое связано с неизученностью выбранной темы. В данном случае исследование актуально именно потому, что определенные аспекты темы изучены не в полной мере и проведенное исследование направлено на преодоление этого пробела. Второе направление связано с возможностью решения определенной практической задачи на основе полученных в исследовании данных. Одно из этих направлений либо то и другое вместе обычно фигурируют при характеристике этого элемента понятийного аппарата научного исследования.

Цель - это то, что мы хотим получить при проведении исследования, некоторый образ будущего. **Задачи исследования** - это те исследовательские действия, которые необходимо выполнить для достижения поставленной в работе цели, решения проблемы или для проверки сформулированной **гипотезы** исследования. Это обычно делается в форме перечисления (изучить, описать, выявить, определить и т.п.). Решению каждой конкретной задачи в работе исследователя может быть посвящена целая глава или параграф.

Обязательным элементом является указание на **методы исследования**, которые служат инструментом в добывании фактического материала, являясь необходимым условием достижения поставленной в работе цели, и далее дается характеристика основных источников получения информации (научных, литературных, библиографических и др.).

Объект исследования - это процесс или явление, порождающее проблемную ситуацию и избранное для изучения. В научной деятельности объектами будут медицинский факт, процесс, явление. Объект и предмет исследования соотносятся между собой как целое и часть, общее и частное. При таком определении связи между ними **предмет исследования** - это то, что находится в границах объекта. Именно предмет исследования определяет тему исследования.

Например: Тема дипломной работы: *«Гипноз и его влияние на психику человека»*. **Объектом изучения** данной темы будет являться гипноз. **Предмет исследования** в данном случае - лечебный эффект гипноза.

Гипотеза - это предположение, выдвигаемое для объяснения какого-либо явления, которое не подтверждено и не опровергнуто. Гипотеза - это предполагаемое решение проблемы. Она определяет главное направление научного поиска, является основным методологическим инструментом, организующим весь процесс исследования (при написании курсовой работы гипотеза не является обязательным компонентом). К научной гипотезе предъявляются следующие два основных требования:

- а) гипотеза не должна содержать понятий, которые не уточнены;
- б) она должна быть проверяема при помощи имеющихся методик.

Что значит проверить гипотезу? Это значит проверить следствия, которые логически из нее вытекают. В результате проверки гипотезу можно подтвердить или опровергнуть.

Исследовательская работа должна иметь научную **новизну**, т.е. получение для общества нового знания. **Практическая значимость** результатов может заключаться в возможности:

- решения на их основе той или иной практической задачи в области медицины;
- проведение дальнейших научных исследований;

- использование полученных данных в процессе подготовки специалистов в различных отраслях медицины.

В конце глав исследования пишутся **выводы**, которые должны отвечать только тому материалу, который изложен в работе. Они кратко формулируются отдельными тезисами. Характерной ошибкой при написании выводов является то, что вместо формулировки результатов исследований пишется о том, что делалось в данной работе и о чем уже говорилось в основном содержании. Получается повторение материала и в то же время образуется пробел, т.е. отсутствие акцептации на результатах исследования.

(*Акцептация* - официальное изъявление согласия на принятие какого-либо предложения)

4.2 Требования к оформлению текстового материала

Текст Диплома печатается на одной стороне листа формата А4.

Текст должен быть только чёрного цвета и иметь **поля** (верхнее – 2 см, нижнее – 2 см, левое – 3 см, правое – 1 см).

Шрифт **Times New Roman** размером **14**, межстрочный интервал **1,5**, абзацный отступ **1,5**.

Слова **«Содержание», «Введение», «Заключение», «Приложение»** записывают **по центру с прописной буквы**.

Каждая **новая глава** начинается с **новой страницы**. Это же требование относится к другим основным структурным частям работы (**введению, заключению, списку литературы, приложениям** и т.д.). Параграфы и пункты располагаются по тексту, **без переносов** на начало новой страницы.

Названия глав следует печатать **прописными буквами, названия параграфов - строчными буквами с первой прописной, без выделения «полужирный текст»**.

Заголовки должны четко и кратко отражать содержание разделов и подразделов. **Названия глав и параграфов** располагаются **по левому краю с абзацным отступом**. **В конце номера главы точка ставится. В конце номера параграфа и всех названий точка не ставится. Если заголовок состоит из двух предложений, их разделяют точкой.**

Пример:

Введение
Глава 1. НАЗВАНИЕ ГЛАВЫ
1.1 Название параграфа
1.2 Название параграфа

Страницы диплома (включая рисунки и приложения) должны иметь сквозную нумерацию. Номера страниц проставляются **внизу справа**. Первой страницей является титульный лист, на котором номер страницы не проставляется.

Титульный лист и содержание оформляются по установленному образцу (см. Приложения).

В исключительных случаях допускается вписывать в отпечатанный текст

дипломной работы отдельные слова, формулы, знаки только черными чернилами или черной гелевой пастой, при этом плотность вписанного текста должна быть максимально приближена к плотности основного изображения. Опечатки, описки, графические неточности, обнаруженные в процессе выполнения курсовой работы, допускается исправлять аккуратно подчисткой или закрашиванием белой краской (корректором) и нанесением исправленного текста (графика) черными чернилами или черной гелевой пастой рукописным способом.

Оформление дипломных работ выполнять на компьютере с использованием современных текстовых и графических редакторов, электронных таблиц.

4.3 Требования к оформлению таблиц

Название таблицы помещается **по центру над таблицей без абзацного отступа (14 шрифтом)**. (См. Приложение №2)

В каждой таблице следует указывать единицы измерения показателей. Если единица измерения в таблице является общей для всех числовых табличных данных, то ее приводят в заголовке таблицы после ее названия.

Таблицы должны отличаться компактностью и единообразием построения. Таблицу следует располагать в письменной научно-исследовательской работе непосредственно после текста, в котором она упоминается впервые, или на следующей странице. Каждая таблица нумеруется и имеет название, нумерация таблиц - сквозная по всему тексту. Слово Таблица (сокращать нельзя) и порядковая цифра (без знака №) пишутся с правой стороны в верхнем углу, ниже, по центру, размещается название таблицы строчными буквами, но с заглавной и ниже - сама таблица. В тексте на все таблицы должны быть даны ссылки. Если в работе всего лишь одна таблица, то слово «таблица» пишется полностью, в остальных случаях - сокращенно, например: в табл. 2. При повторных ссылках на одну и ту же таблицу добавляется сокращенное слово «см.»: см. табл.1. При необходимости сделать ссылку на две-три таблицы слово «табл.» пишется только один раз: в табл. 5,6 и 9. Таблицы каждого приложения обозначают отдельной нумерацией арабскими цифрами с добавлением номера приложения. Если в документе одна таблица, она должна быть обозначена «Таблица 1» или «Таблица 1.1», если она приведена в приложении 1. При переносе таблицы на другую страницу заголовок помещается только перед первой ее частью. Порядковый номер таблицы указывается также только над первой частью таблицы. Над следующими частями печатается слово «Продолжение». Если в тексте несколько таблиц, то после слова «Продолжение» указывается порядковый номер таблицы: продолжение табл.5. Обычно таблица состоит из следующих элементов: порядкового номера и названия, боковика, заголовка вертикальных граф (головки), горизонтальных и вертикальных граф (См. Приложение №2). Если строки или графы таблицы выходят за формат страницы, ее делят на части, помещая одну часть под другой или рядом, при этом в каждой части таблицы повторяют её головку и боковик. При делении таблицы на части допускается её головку или боковик заменять соответственно номером граф и строк. При этом нумеруют арабскими цифрами графы и (или) строки первой части таблицы. Если в конце страницы таблица прерывается и ее продолжение будет на следующей странице, в первой части таблицы нижнюю горизонтальную линию,

ограничивающую таблицу, не проводят. Если некоторые данные в таблице отсутствуют, то в этом случае ставится прочерк.

4.4 Требования к оформлению графического материала

Иллюстрации являются дополнением к статистическому анализу и обобщению результатов. Они могут быть представлены в виде графиков, схем, диаграмм, фотографий, чертежей и т.д. Рисунки имеют отдельную нумерацию. Подписи к ним делаются внизу рисунка посередине строки в следующем порядке: сокращенное слово «Рис.», порядковый номер рисунка (без знака №), название рисунка с большой буквы. Располагать иллюстрации необходимо непосредственно после ссылки на них в тексте. Чаще всего результаты исследования представляются в виде столбиковых и секторных диаграмм (*См. Приложение №3*).

4.5 Библиографическое описание источников и литературы в списке

Список использованной литературы и других источников необходимо составлять в соответствии с установленными правилами (*См. Приложение №4*).

4.6 Библиографические ссылки.

В конце изложения своими словами в тексте дипломной работы оригинальной мысли автора упоминаемой работы номер этого источника в библиографическом списке указывается в квадратных скобках. Например: [15].

После приведенной в тексте цитаты в квадратных скобках указывается номер цитируемого источника в данном списке и через запятую – номер страницы, на которой в этом источнике помещен цитируемый текст. Например: [14, с. 236].

Если текст цитируется не по первоисточнику, а по другому документу, то в начале ссылки приводят слова: «Цит. по: » (цитируется по) с указанием источника заимствования. Например: [Цит. по: 15].

Если в тексте перечисляются авторы, работавшие над сходной проблемой, то номера их работ в списке литературы разделяются точкой с запятой: [5; 6; 18; 21; 34].

4.7 Основные правила цитирования

При анализе литературных данных, результатов других исследователей, при необходимости подтвердить собственные данные авторам дипломных работ следует использовать цитаты. При цитировании необходимо соблюдать установленные правила (*См. Приложение №5*).

4.8 Правила оформления приложений

Приложения оформляются как продолжение дипломной работы на ее последних страницах **после списка литературы.** По форме они могут представлять собой текст, таблицы, графики, карты. Приложения имеют сквозную нумерацию.

Связь основного текста с приложениями осуществляется через ссылки, которые употребляются со словом «смотри», оно обычно сокращается и заключается вместе с шифром в круглые скобки по форме.

Например: (См. Приложение №2)

Одним из важных этапов подготовки к защите является написание текста доклада, рассчитанного на 5-7 мин, и оформление иллюстративного материала (при его наличии). Доклад может строиться по следующему плану.

1. Краткое обоснование выбора темы: актуальность.
2. Объект и предмет исследования.
3. Постановка цели и задач.
4. Методы исследований.
5. Анализ теоретических и экспериментальных данных.
6. Теоретическая и практическая значимость.
7. Краткое содержание работы (на главу по 2-3 предложения).
8. Выводы.

5. ЗАЩИТА ВЫПУСКНОЙ КВАЛИФИКАЦИОННОЙ РАБОТЫ

5.1. Заместитель директора по учебной работе после ознакомления с отзывом руководителя решает вопрос о допуске студента к защите и передает ВКР в государственную экзаменационную комиссию.

5.2. Защита выпускной квалификационной работы проводится с целью выявления соответствия уровня и качества подготовки выпускников федеральному государственному образовательному стандарту среднего профессионального образования по специальности и готовности выпускника к профессиональной деятельности.

5.3. Защита выпускных квалификационных работ проводится на открытом заседании государственной аттестационной комиссии с участием не менее двух третей ее состава.

5.4. Срок защиты ВКР определяется расписанием государственной итоговой аттестации образовательной организации.

5.5. На защиту выпускной квалификационной работы отводится 30 минут. Процедура защиты включает доклад студента и презентацию работы (не более 10 минут), чтение отзыва, вопросы членов комиссии по существу работы, ответы студента.

5.6. Каждый критерий при защите дипломной работы оценивается по 4 балльной шкале.

Критерии оценки:

| Основные критерии | 5 баллов | 4 балла | 3 балла | 2 балла |
|---|---|---|---|---|
| Содержание дипломной работы | содержание соответствует выбранной специальности и теме работы; | тема соответствует специальности и содержание работы в целом соответствует дипломному заданию; | работа соответствует специальности, однако имеется определенное несоответствие содержания работы заявленной теме | тема работы не соответствует специальности, а содержание работы не соответствует теме; |
| Актуальность | работа актуальна, выполнена самостоятельно, носит творческий характер, отличается новизной; | работа актуальна, написана самостоятельно; | исследуемая проблема в основном раскрыта, но не отличается новизной, теоретической глубиной и аргументированностью | работа содержит существенные теоретико-методологические ошибки и поверхностную аргументацию основных положений; |
| Использование различных методов исследования | сделан обстоятельный анализ теоретических аспектов проблемы и различных подходов к ее решению; | основные положения работы раскрыты на хорошем теоретическом и методологическом уровне; | нарушена логика изложения материала, задачи раскрыты не полностью; | дипломная работа носит чисто описательный характер с заимствованиями; |
| Теоретическое обоснование темы | теоретические положения связаны с практикой, поставлена проблема. Показано знание нормативной базы, учтены последние изменения в законодательстве и нормативных документах; студент показал знания по ПМ 01; ПМ02; ПМ03; ПМ04; ПМ05; ПМ06 в соответствии с выбранной темой в полном объеме | теоретические положения связаны с практикой, но использовано недостаточное количество дополнительных научных источников и нормативных документов студент показал знания по ПМ 01; ПМ02; ПМ03; ПМ04; ПМ05; ПМ06 в соответствии с выбранной темой на достаточном уровне | теоретические положения не связаны с практикой в работе не в полной мере использованы необходимые для раскрытия темы научная литература, нормативные документы, а также материалы исследований; студент показал знания по ПМ 01; ПМ02; ПМ03; ПМ04; ПМ05; ПМ06 в соответствии с выбранной темой не в полном объеме. | теоретические положения слабые не использованы совсем или использованы устаревшие нормативные документы, а также материалы исследований по ПМ 01; ПМ02; ПМ03; ПМ04; ПМ05; ПМ06 студент не показал знания |

| | | | | |
|---|--|--|---|---|
| <p>Определение практической значимости работы</p> | <p>в работе проведен количественный и качественный анализ проблемы, который подкрепляет теорию, в работе широко используются материалы исследования, проведенного автором самостоятельно; студент продемонстрировал освоение ПМ 01; ПМ02; ПМ03; ПМ04; ПМ05; ПМ06 в полном объеме</p> | <p>представлены количественные показатели, характеризующие проблемную ситуацию; практические рекомендации обоснованы; студент продемонстрировал освоение ПМ 01; ПМ02; ПМ03; ПМ04; ПМ05; ПМ06 на достаточном уровне</p> | <p>теоретические положения слабо увязаны с практикой, практические рекомендации носят формальный бездоказательный характер; студент продемонстрировал освоение ПМ 01; ПМ02; ПМ03; ПМ04; ПМ05; ПМ06 не в полном объеме</p> | <p>предложения автора не сформулированы; практическая часть не представлена студент не продемонстрировал освоение ПМ 01; ПМ02; ПМ03; ПМ04; ПМ05; ПМ06</p> |
| <p>Выводы и предложения</p> | <p>практическое значение предложений, выводов и рекомендаций, высокая степень их обоснованности и возможность реального внедрения в работу медицинских организаций;</p> | <p>практическое значение предложений, выводов и рекомендаций; недостаточная обоснованность возможности внедрения;</p> | <p>выводы показывают умение автора формализовать результаты исследования;</p> | <p>выводы не соответствуют решению поставленных задач; предложения отсутствуют</p> |
| <p>Полнота использования информационных источников,</p> | <p>широко представлена библиография по теме работы;</p> | <p>составлена оптимальная библиография по теме работы;</p> | <p>библиография скудная, присутствуют устаревшие издания</p> | <p>библиография отсутствует или представлена 1-2 источниками, оформлена с грубыми ошибками</p> |
| <p>Соответствие общепринятым правилам по оформлению работы</p> | <p>по своему стилистическому содержанию и форме работа соответствует всем предъявленным требованиям; приложения к работе иллюстрируют достижения</p> | <p>по своему стилистическому содержанию и форме работа практически соответствует всем предъявленным требованиям; приложения грамотно</p> | <p>по своему стилистическому содержанию и форме работа не соответствует большинству требований; содержание приложений не освещает решения поставленных</p> | <p>по своему стилистическому содержанию и форме работа не соответствует требованиям; приложения отсутствуют</p> |

| | | | | |
|-----------------------------------|--|--|--|---|
| | автора и подкрепляют его выводы; | составлены и прослеживается связь дипломного проекта с приложениями; | задач; | |
| Отзыв руководителя | руководителем работа оценена на отлично | руководителем работа оценена положительно | в отзывах руководителя большое количество замечаний | отзыв руководителя отрицательный |
| Презентация | Соответствует структуре дипломной работы. Количество слайдов 10-15. Дизайн – выдержан. Шрифт крупный Иллюстрации соответствуют тематике работы. Отсутствуют орфографические ошибки | Соответствует структуре дипломной работы. Количество слайдов избыточно. Дизайн – выдержан не в полной мере. Шрифт крупный Иллюстрации соответствуют тематике работы. Присутствуют единичные орфографические ошибки | Не полностью соответствует структуре дипломной работы. Количество слайдов недостаточно. Дизайн – не выдержан. Шрифт мелкий. Иллюстрации не соответствуют тематике работы или единичны Присутствуют орфографические ошибки. | Презентация отсутствует. Презентация не соответствует структуре дипломной работы. Количество слайдов недостаточно или избыточно. Дизайн – отсутствует. Шрифт мелкий, не читаемый Иллюстраций нет Присутствуют множественные орфографические ошибки. |
| Доклад и ответы на вопросы | выступление дипломника при защите, ответы на вопросы и критические замечания проведены в полном объеме. | выступление дипломника при защите и ответы на вопросы и критические замечания проведены в полном объеме с небольшими неточностями. | выступление дипломника при защите и ответы на вопросы и критические замечания проведены частично | выступление докладчика не последовательное, неконкретное. Не ориентируется в терминологии, не отвечает на вопросы. |

При суммировании баллов выставляются следующие оценки:

«отлично»- **55-46** баллов

«хорошо» - **45 - 39** баллов

«удовлетворительно» -**38 - 27** баллов

«неудовлетворительно»- менее 27 баллов

5.7. При определении окончательной оценки по защите ВКР учитываются:

-уровень ВКР (работа или проект)

-мнение председателя и членов комиссии.

5.8. Заседания государственной аттестационной комиссии протоколируются, в протоколе записываются: оценка выпускной квалификационной работы, присвоение

квалификации и особые мнения членов комиссии. Протоколы заседаний государственной аттестационной комиссии подписываются председателем, заместителем председателя, ответственным секретарем и членами комиссии.

5.9. Студенты, получившие на защите ВКР неудовлетворительные результаты, отчисляются из образовательной организации и через 1 год по заявлению могут быть восстановлены в образовательную организацию и опущены к повторной подготовке и защите ВКР.

6.ХРАНЕНИЕ

6.1. Выполненные студентами выпускные квалификационные работы хранятся после их защиты в образовательном учреждении не менее пяти лет.

6.2. По истечении указанного срока вопрос о дальнейшем хранении решается организуемой по приказу руководителя образовательного учреждения комиссией, которая представляет предложения о списании выпускных квалификационных работ. Списание выпускных квалификационных работ оформляется соответствующим актом.

Министерство здравоохранения Алтайского края
Краевое государственное бюджетное
профессиональное образовательное учреждение
«Рубцовский медицинский колледж»
отделение «Сестринское дело»

Иванов Иван Иванович

ДИПЛОМНАЯ РАБОТА

Гипноз и его влияние на здоровье человека

ДОПУСТИТЬ К ЗАЩИТЕ В ГЭК

Зам. директора по УР КГБПОУ РМК
_____ Т.М. Будаева
« ____ » _____ 20 ____

Руководитель:
Преподаватель _____ Ф.И.О.

ДИПЛОМНАЯ РАБОТА ЗАЩИЩЕНА

« ____ » _____ 20 ____
с оценкой _____

председатель ГЭК _____
(подпись)

ТИПОВАЯ ФОРМА ЗАДАНИЯ НА ПОДГОТОВКУ ДИПЛОМНОЙ РАБОТЫ ПРОЕКТА

Министерство здравоохранения Алтайского края
Краевое государственное бюджетное
профессиональное образовательное учреждение
«Рубцовский медицинский колледж»

ЗАДАНИЕ

на подготовку дипломной работы/проекта
студенту

1. Тема дипломной работы
 2. Срок сдачи дипломной работы/проекта
 3. Исходные данные к дипломной работе/проекту и (ПМ, формируемые ПК и ОК, виды деятельности)
 4. Перечень вопросов подлежащих разработке (теоретической, практической части)
 5. Перечень табличного и графического материала (диаграммы, таблицы и т.п.) _____
 6. Контрольные сроки представления разделов дипломной работы/проекта на проверку:
А) _____ Б) _____ В) _____
 7. Дата выдачи задания
- Руководитель Ф.И.О. _____ подпись _____
- Задание принял _____ Ф.И.О. _____ подпись студента _____

ПРИМЕРНАЯ СТРУКТУРА ОТЗЫВА

Министерство здравоохранения Алтайского края
Краевое государственное бюджетное
профессиональное образовательное учреждение
«Рубцовский медицинский колледж»

ОТЗЫВ

На дипломную работу/проект

Тема:

студента (фамилия, имя, отчество)

группы _____ курса _____ специальности

1. Актуальность
2. Оценка содержания работы/проекта
3. Недостатки, замечания
4. Рекомендации по практическому использованию
5. Дисциплинированность, активность и самостоятельность студента
6. Оценка выполненной дипломной работы/проекта

Руководитель проекта: подпись (фамилия, имя, отчество)

ОФОРМЛЕНИЕ ТАБЛИЦ

Таблица 1

| Группы | № | Очки | | | | | | | |
|-------------------|---|------|----|----|----|----|----|----|----|
| | | 1 | 2 | 3 | 4 | 5 | 6 | 7 | 8 |
| Экспериментальная | 8 | 25 | 28 | 30 | 32 | 35 | 38 | 40 | 42 |
| Контрольная | 8 | 15 | 20 | 23 | 28 | 31 | 33 | 36 | 39 |

ОФОРМЛЕНИЕ ГРАФИЧЕСКОГО МАТЕРИАЛА

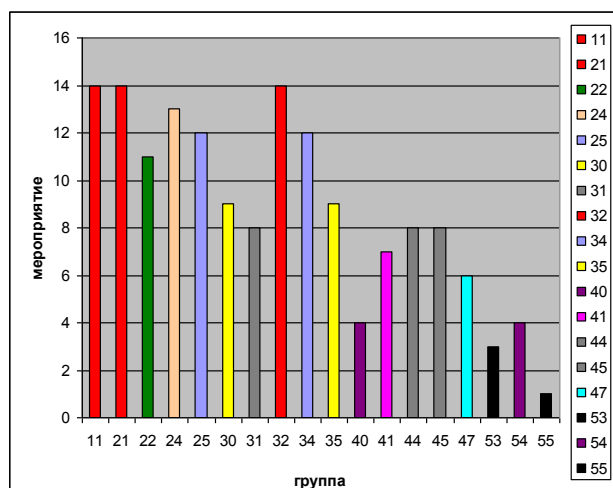


Рис. 1. Участие студентов РМК в общеколледжных мероприятиях

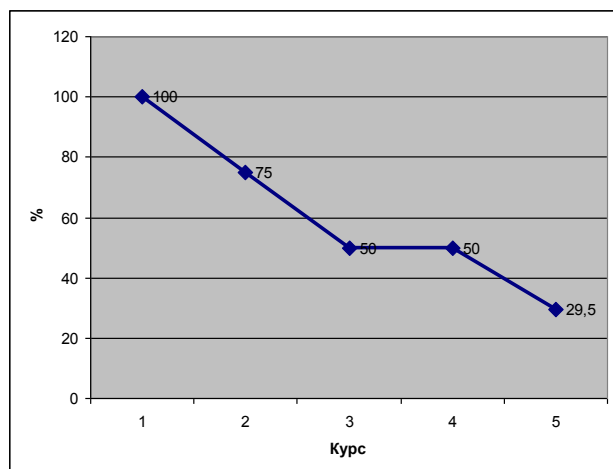


Рис. 2. Участие студентов в общественной жизни колледжа

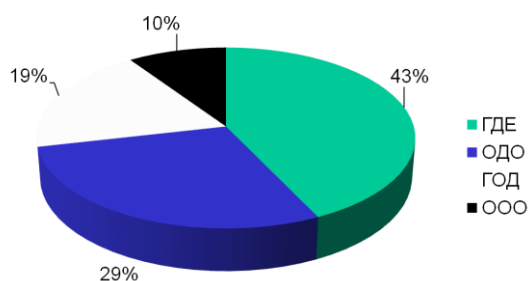


Рис. 3. Результаты теста Л.Гласс

БИБЛИОГРАФИЧЕСКОЕ ОПИСАНИЕ ИСТОЧНИКОВ И ЛИТЕРАТУРЫ В СПИСКЕ

Список использованных источников и литературы состоит из следующих разделов:

1. Нормативно-правовые документы,
2. Литература (в алфавитном порядке)
3. Лечебная практика (по хронологии)
4. Интернет-ресурсы

Список оформляется как **нумерованный список (арабские цифры, без точки) по алфавиту фамилий авторов, иностранные источники размещают в конце перечня** всех материалов.

При оформлении литературы все реквизиты книги: фамилия и инициалы автора, название книги, место и год издания, название издательства и количество страниц. Для статей, опубликованных в периодической печати, следует указывать наименование издания, номер, год, а также занимаемые страницы.

В список источников и литературы входят различные источники, описание которых имеет свою специфику.

Описание книг

Книги одного автора

Амосов, Н. М. Раздумья о здоровье [Текст] / Н. М. Амосов. - М.: ФиС, 1987. – 126 с.
Кун, Л. Всемирная история физической культуры и спорта [Текст] / Л. Кун, пер. с венгер., под общ. ред. В.В. Столбова. - М.: Радуга, 1982. - 465 с.

Книги двух авторов

Пеганов, Ю. А. Позвоночник гибок - тело молодо [Текст] / Ю. А. Пеганов, Л. А. Берзина. - М.: Советский спорт, 1991. - 80 с.
Тобиас, М. Растягивайся и расслабляйся [Текст] / М. Тобиас, М. Стюарт, перевод с англ. - М.: ФиС, 1994. - 160 с.

Книги трех авторов

Портнов, Ю. М. Стретчинг и тейпирование в баскетболе (обоснование и методика использования) [Текст] / Ю. М. Портнов, С. А. Полиевский, А. М. Альмаданат. - М.: ФОН, 1996. – 163 с.

Книга четырех и более авторов

Тихонов, В. А. Основы научных исследований: теория и практика: учебное пособие для вузов / В.А. Тихонов [и др.]. – М.: Гелиос АРВ, 2006. – 352 с.

Книга, имеющая более четырех авторов, изданная под редакцией, или с ответственным редактором

Теория и методика физического воспитания [Текст] : учебное пособие для вузов / Б. М. Шиян, Б. А. Ашмарин, Б. Н. Минаев [и др.] ; ред. Б. М. Шияна. - М. : Просвещение, 1988. - 224 с.

Сборник работ разных авторов

«Воспитательный процесс в высшей школе России», межвузовская науч.-практическая конф. (2001 ; Новосибирск). Межвузовская научно-практическая

конференция «Воспитательный процесс в высшей школе России», 26-27 апр. 2001 г. [Текст] / редкол.: А. Б. Борисов [и др.]. - Новосибирск : НГАВТ, 2001. -157 с.
Объединенная Германия: десять лет [Текст] / отв. ред. и сост. А. А. Амплеева. - М.: ИНИОН, 2001. - 273 с.

Официальные издания

Российская Федерация. Конституция (1993). Конституция Российской Федерации [Текст]. - М.: Маркетинг, 2001. - 39 с.
Российская Федерация. Законы. Семейный кодекс Российской Федерации [Текст]. - СПб.: Victory: Стаун-кантри, 2001. - 94 с.
Российский профсоюз работников судостроения. Устав общественной общероссийской организации «Российский профсоюз работников судостроения» - РПРС [Текст]. - М.: ПрофЭко, 2001. - 43 с.

Стандарты

ГОСТ 7. 53-2001. Издания. Международная стандартная нумерация книг [Текст]. - Взамен ГОСТ 7.53-86 ; введ. 2002-07-01. - Минск : Межгос. совет по стандартизации, метрологии и сертификации ; М. : Изд-во стандартов, сор. 2002.-3 с.

Словари и энциклопедии

Казаков, С. В. Спортивные игры. Энциклопедический справочник [Текст] : энциклопедический справочник / С. В. Казаков. - Ростов-на-Дону : Феникс, 2004. - 448 с.
Ожегов, С. И. Толковый словарь русского языка [Текст] / С. И. Ожегов, Н. Ю. Шведова. - М.: Азбуковник, 2000. - 940 с.

Многотомные издания

Документ в целом

Жуков, М. Н. Подвижные игры [Текст] : учебник для ВУЗов. В 2 ч. / М. Н. Жуков. - М. : Академия, 2004..

Отдельный том

Граевская, Н. Д. Спортивная медицина. Курс лекций и практические занятия [Текст] : учебное пособие для ВУЗов. В 2-х ч. Ч.1/ Н. Д. Граевская, Т. И. Долматова. - М. : Советский спорт, 2005. – 456 с.

Методические рекомендации, пособие

Самостоятельная работа студентов факультетов физической культуры по дисциплинам предметной подготовки [Текст] : учебное пособие для ВУЗов / ред. И. М. Туревского. - М. : Academia, 2003. – 202 с.

Депонированные научные работы

Разумовский, В. А. Управление маркетинговыми исследованиями в регионе [Текст] / В. А. Разумовский, Д. А. Андреев ; Ин-т экономики города. - М., 2002.- 210 с. - Деп. в ИНИОН Рос. акад. наук 15.02.02, № 139876.

Неопубликованные документы

Отчеты о научно-исследовательской работе

Формирование генетической структуры стада [Текст] : отчет о НИР (промежуточ.) : 42-44 / Всерос. науч.-исслед. ин-т животноводства ; рук. Попов В.А. - М., 2001.- 75 с. -№ ГР 01840051145. -Инв. № 04534333943.

Состояние и перспективы развития статистики печати Российской Федерации [Текст] : отчет о НИР (заключ.) : 06-02 / рук. А. А. Джиго. - М., 2000. -250 с.-Инв. №756600.

Диссертации

Туманов, С. И. Мотивация студентов к занятиям физической культурой в высшем учебном заведении [Текст] : дис. ... канд. пед. наук / С. И. Туманов. – М., 2001. – 178 с.

Сериальные и другие продолжающиеся ресурсы

Газета

Академия здоровья [Текст] : науч.-попул. газ. о здоровом образе жизни : прил. к журн. «Аквапарк» / учредитель «Фирма «Вивана». - 2001, июнь - . - М., 2001- . - 8 полос. - Еженед.

Журнал

Теория и практика физической культуры [Текст]. - 2002. - № 3.

Бюллетень

Российская Федерация. Гос. Дума (2000-). Государственная Дума [Текст] /Федер. Собр. Рос. Федерации. - М.: ГД РФ, 2000- .

Продолжающийся сборник

Вопросы инженерной сейсмологии [Текст] : сб. науч. тр. / Рос. акад. наук, Ин-т физики Земли. - Вып. 1 (1958)- . - М.: Наука, 2001- . - ISSN 0203-9478. Вып. 34.-2001.-137 с. Вып. 35.-2001.-182 с. Вып. 36. - 2002. - 165 с.

Изоиздания

Кустодиев, Б. М. Портрет Ирины Кустодиевой с собакой Шумкой, 1907 [Изоматериал] / Б. М. Кустодиев (1878-1927). - Самара : Агни, 2001.

Графика [Изоматериал] : нагляд. пособие для образоват. учреждений по предмету «Культура Башкортостана» / авт.-сост. Н. И. Оськина. - Уфа : Демиург, 2001.-1 папка (24 отд. л.)

Александровский дворец [Изоматериал] : комплект из 16 открыток / фото А. Минина. - [Б. м.] : Изд-во Зимина, 2002. - 1 обл. (16 отд. л.).

Картографические издания

Мир. Политическая карта мира [Карты] : полит, устройство на 1 янв. 2001г. /гл. ред. Н. Н. Полункина. - 1 : 25 000 000. - М. : ПКО «Картография», 2001. -1 к. (2 л.).

Европа. Государства Европы [Карты] / ред. Н. А. Дубовой. - 1 : 5000 000, 50 км в 1 см. - М.: Роскартография, 2000. - 1 к..

Аудиоиздания

Гладков, Г. А. Как львенок и черепаха пели песню и другие сказки про Африку [Звукозапись] / Геннадий Гладков ; исп.: Г. Вицин, В. Ливанов, О. Анофриев [и др.]. - М. : Экстрафон, 2002. - 1 мк.

Роман (иеромон.). Песни [Звукозапись] / иеромонах Роман ; исп. Жанна Бичевская. - СПб. : Центр духов, просвещения, 2002. - 1 электрон, опт. диск.

Видеоиздания

История физической культуры древнего мира [Видеозапись]. - М. : Продакшн-видео, 2004. - 1 вк.

Электронные ресурсы

Художественная энциклопедия зарубежного классического искусства [Электронный ресурс]. - Электрон, текстовые, граф., зв. дан. и прикладная прогр. (546 Мб). - М. : Большая Рос. энцикл. [и др.], 1996. - 1 электрон, опт. диск (CD-ROM).

Составные части документов

Описание статей

Из газеты

Михайлов, С. А. Методика подготовки гребцов-слаломистов [Текст] / Сергей Михайлов // Российский спорт. - 2001. - 23 июня.

Из журнала

Из сборников

Сырников, Г. И. Конфликты в спортивной команде [Текст] / Г. И. Сырников // Теория и практика физической культуры. - 2001. - № 2. - С. 136-150.

Титов, И. А. Роль тренера в подготовке спортивной команды [Текст] / И. А.

Титов // Вестник молодых ученых : сб. науч. трудов. – Горно-Алтайск, 2006. - С. 128-134.

Из материалов научной конференции

Федосюк, М. Ю. Способы выражения критических замечаний в научной речи [Текст] / М. Ю. Федосюк // Лингвокультурологические проблемы толерантности : тез. докл. междунар. науч. конф. Екатеринбург, 24 - 26 октября 2001г. -Екатеринбург : Изд-во Урал, ун-та, 2001. - С. 309-311.

Из сериального издания

Боголюбов, А. Н. О вещественных резонансах в волноводе с неоднородным заполнением [Текст] / А. Н. Боголюбов, А. Л. Делицын, М. Д. Малых // Вестн. Моск. ун-та. Сер. 3, Физика. Астрономия. - 2001. -№ 5. - С. 23-25.

Белова, Г. Д. Некоторые вопросы уголовной ответственности за нарушение налогового законодательства [Текст] / Г. Д. Белова // Актуал. проблемы прокурор, надзора. - 2001. - Вып. 5 : Прокурорский надзор за исполнением уголовного и уголовно-процессуального законодательства. Организация деятельности прокуратуры. - С. 46-49.

Описание раздела, главы

Малый, А. И. Введение в законодательство Европейского сообщества [Текст] / Ал. Малый // Институты Европейского союза. - Архангельск, 2002. -Разд. 1.-С. 7-26.

Глазырин, Б. Э. Автоматизация выполнения отдельных операций в Word 2000 [Текст] / Б. Э. Глазырин // Office 2000 / Э. М. Берлинер, И. Б. Пиазырина, Б. Э. Глазырин. - 2-е изд., перераб. - М., 2002. - Гл. 14. - С. 281-298.

Описание рецензии

Гаврилов, А. В. Как звучит? [Текст] / Андрей Гаврилов // Кн. Обзорение. - 2002. А 11 марта (№ 10-11). - С. 2.

Зданович, А. А. Свои и чужие - интриги разведки [Текст] / Александр Зданович. - М.: ОЛМА-пресс : МассИнформМедиа, 2002. - 317 с.

Источник на иностранном языке

- 1 Weiner, B. Theories of motivation. Chicago: Markham, 1972.
- 2 Levin, I. Five windows into organizational culture: An assessment framework and approach // Organization Development Journal. 2000. Vol. 18 (1). – P. 83–94.

Источник из Интернет

- 1 Поддьяков А. Н. Преднамеренное создание трудностей и совладание с ними [Электронный ресурс] // Психологические исследования. Электронный журнал. 2008.

- № 1. URL: <http://psystudy.ru/index.php/component/content/article/13.html> (дата обращения: 25.04.2008)
- 2 Архангельский Г. А. Основные инструменты управленческой борьбы [Электронный ресурс] // Организация времени: [сайт]. URL: <http://www.improvement.ru/zametki/uprborb/index.shtm> (дата обращения: 12.10.2008)

ОСНОВНЫЕ ПРАВИЛА ЦИТИРОВАНИЯ

Применение цитаты должно быть обоснованным и оправданным для данного случая, без дублирования в ней основного текста, без подмены цитатой развития темы автором. Цитируемый текст должен точно соответствовать источнику с обязательной ссылкой на него и соблюдением требований библиографических стандартов. Использование чужих идей, фактического материала, цитирования без ссылки на источник заимствования являются нарушением авторского права, и расцениваются как плагиат, т.е. присвоение чужого авторства, выдача чужого произведения или изобретения за свое. Переложение недословного авторского текста не является цитированием, но предусматривает ссылку на используемый источник.

Текст цитаты заключается в кавычки, за исключением стихотворных цитат, когда они набраны с соблюдением стихотворных строк, и цитат, выделенных размером или начертанием шрифта (например, курсивом), если читателю ясно, что выделенный текст - цитата, цитата - эпиграф. Цитату начинают с прописной буквы, если и в источнике текст цитаты начинается с прописной, а цитата включена в середину или конец фразы, т.е. перед цитатой идет текст, заканчивающийся двоеточием; если в цитате опущены первые слова, но она начинается с прописной буквы. Цитату начинают со строчной буквы, если в цитате нет пропуска слов в начале цитируемого предложения, но она открывается не именем собственным и включена в синтаксический строй фразы (перед цитатой идет текст, не завершающийся двоеточием); если в цитате опущены первые слова, но она стоит в середине или конце фразы и открывается именем нарицательным; в цитате с многоточием, заменяющим опущенные слова, все знаки препинания перед многоточием исключают, кроме точки как знака ограничения предшествующей фразы: она оставляется, чтобы подчеркнуть, что выброшены слова в начале следующей фразы.

На каждую цитату, оформленную в кавычках или без кавычек, также любое заимствование из чужой работы (таблицу, схему, карту и т.н.) должна быть дана библиографическая ссылка. Если текст цитируется не по первоисточнику, а по другому изданию или по иному документу, то ссылку следует начинать словами «Цит. по», либо «Цит. по кн.», или «Цит. по ст.». Когда от текста, к которому относится ссылка, нельзя совершить плавный логический переход к ссылке, поскольку из текста неясна логическая связь между ними, то пользуются начальными словами «См.», «См. об этом». Когда надо подчеркнуть, что источник, на который делается ссылка, - лишь один из многих, где подтверждается, или высказывается, или иллюстрируется положение основного текста, то в таких случаях используют слова «См., например», «См., в частности». Когда нужно показать, что ссылка представляет дополнительную литературу, указывают «См. также». Допускается изменение падежа цитируемых слов и словосочетаний для подчинения их синтаксическому строю фразы, в которую они включены.